



XV  
Festival de artesanías  
de América CIDAP/2017

**Pueblos Originarios**  
del Ecuador

**SARAGURO**

Organizado por:



Financiado por:



## El hombre

La vestimenta masculina consiste en un pantalón corto de color negro (a la altura de la rodilla), el cual tiene una tela blanca que cubre el interior de los muslos, se lo sujeta con una faja (cinturón de tela) o con un cinturón de cuero tachonado con metal puede ser con monedas de plata o níquel con un bolsillo incorporado y dos o cinco correas de hebilla, este tipo de cinturón es utilizado solo en ocasiones especiales, representando la riqueza y fortaleza de quien lo usa. En el área superior una cushma y poncho hechos de lana de oveja de color negro. Se complementa su vestimenta con medias y zapatos negros.

Hombres y mujeres usan un sombrero negro de ala corta para uso diario y para ocasiones especiales o días festivos utilizan el sombrero tradicional elaborado con lana abatanada, con un ala ancha, plana y circular llegando a pesar más de un kilo. Su peso está relacionado a la necesidad de protegerse de la lluvia y de mantenerlo puesto a pesar del viento.



## ALIMENTACIÓN

El maíz constituye la base de su subsistencia. En la dieta cotidiana también se encuentran las habas, papas, porotos, sambos, oca, melloco, quinoa, ají, trigo, cebada y otros productos naturales menores, así como plantas y hierbas medicinales.



## MÚSICA Y DANZA

La música de la cultura Saraguro es considerada triste, monótona y con un sentido melancólico. Algunos autores señalan que estas características se deben a que cuentan la historia en la conquista española y la nostalgia producida por las movilizaciones de ser mitimaes. Los instrumentos empleados de carrizo, el pingullo, el rondador, la quipa, el bombo confeccionado con aro de pino, membranas de piel de borrego, y el violín de cuatro cuerdas.



# LOS RAYMIS

Los Raymis destacan por su valor simbólico, relacionados a su cosmovisión representando los solsticios y equinoccios del año, celebraciones que corresponden a los pueblos andinos de Latinoamérica.

## Pawkar Raymi

Celebración de florecimiento, en agradecimiento por los frutos de la tierra o Pachamama, en donde se armonizan los elementos terrestres.

Celebración: 21 de marzo.



## Kulla Raymi

Fiesta de reconocimiento, de la fertilidad, se enfoca en la feminidad y se relaciona con la tierra como proveedora de alimento.

Celebración: 21 de septiembre.



## Kapak Raymi

Celebración orientada hacia la persona como individuo, fiesta masculina en honor al sol.

Celebración: Días previos al 21 de diciembre.



## Inti Raymi

Celebración de agradecimiento dedicada al Padre Sol, creador de la vida y capaz de eliminar lo negativo.

Celebración: 21 de junio.

## La mujer

El traje de la mujer consta de dos faldas en lana, la interior o pullera y la exterior o anacu con pliegues verticales (plisado), son aseguradas a la cintura con una faja de varios colores. Se complementa con una blusa de manga larga bordada en los puños y cuello, esta prenda puede ser de algodón o sintética. Sobre la blusa lleva un chal de lana de color negro, reboso o lliclla, sujetado por delante a la altura del pecho, con un tupo de plata.

El tupo tiene una punta de hasta veinte centímetros de largo, teniendo varios usos entre ellos como un arma de protección; junto a él se encuentra una cadena de plata que sirve como adorno y evita la pérdida del tupo. Los aretes son de filigrana y pueden enlazarse entre ellos por una cadena alrededor de la nuca. También utilizan collares elaborados con cuentas muy pequeñas de varios tamaños, diseños y colores, los cuales se han diversificados para uso interno y para otros mercados.



## ECONOMÍA

La base económica principal de la región es la agricultura y la ganadería; la que se complementa con actividades artesanales como la joyería, trabajo en cuero y tejeduría, con el uso del telar empleando como materia prima la lana de borrego para la elaboración de varias prendas que son parte de su indumentaria.



## VESTIMENTA

En el traje típico se identifica el uso del cabello trenzado, tanto hombre como mujer, llamada en quichua jimba, reflejando el estatus étnico. En la indumentaria predomina el color negro, en donde se mezcla elementos prehispánicos con elementos coloniales; actualmente los colores varían sobre todo en el traje de la mujer, apareciendo elementos coloridos en la blusa y la falda. La vestimenta está sujeta a procesos continuos de cambio y de "moda", en algunos casos el tejido en lana ha sido reemplazado por fibras sintéticas.



## FIESTAS POPULARES

### Navidad

Esta fiesta inicia el 10 de diciembre y termina con la fiesta de los Tres Reyes. En los primeros días, los Markantaytas y markamamas son los priostes o patrocinadores de la festividad que se encargan de coordinar su realización, ellos serán quienes lleven a la figura del 'Niño' durante la procesión acompañados por disfrazados, siendo los más comunes los diablitos, tigre, monos, león, oso, pailero, gallinazos entre otros; además de la música, baile y juegos artificiales.



### Tres Reyes

Festividad en honor a la 'Cruz de mayo'. Esta cruz, antes de la llegada de los españoles, tenía forma cuadrada y era identificada como protectora de los cerros y las cosechas, por eso los colonos aprovecharon estas características para asociarla a la de Cristo, que protege de los males y el demonio.



### Semana Santa y Pascua

El 'Taita Alumbrador' es la persona encargada de llevar a cabo esta devoción, recuerda la muerte de Jesús e inicia el Domingo de Ramos con una procesión en la mañana. Para esta fiesta se nombran a los guioneros, saumadores, muñidores, veladores o priostes principales protagonistas de las ceremonias.



### 10 de Marzo

Festividad por motivo de la independencia de Saraguro en 1822. La organización está encabezada por la Municipalidad, quien realiza encuentros culturales, deportivos, desfiles y sesión solemne con las autoridades y las comunidades.



### Corpus Christi

Fiesta en honor a Jesucristo sacramentado, realizada en el mes de junio en donde participan priostes y priostas. En la noche de la víspera es muy común observar juegos pirotécnicos muy artísticos.



## TRADICIÓN ORAL

### Cuento de las tres personas que se convirtieron en animales (Relato de María Mercedes Japón)<sup>1</sup>

En aquel tiempo había llegado un cura a una casa y allí encontró un hijo y preguntó:

- ¿A dónde se fue tu papá?  
el cuestionado le respondió:  
- Mi papá se fue a traer un borrego, convirtiéndose en raposo;

El cura preguntó nuevamente: ¿A dónde fue tu mamá?

- A traer papas, y se convirtió en zorra.

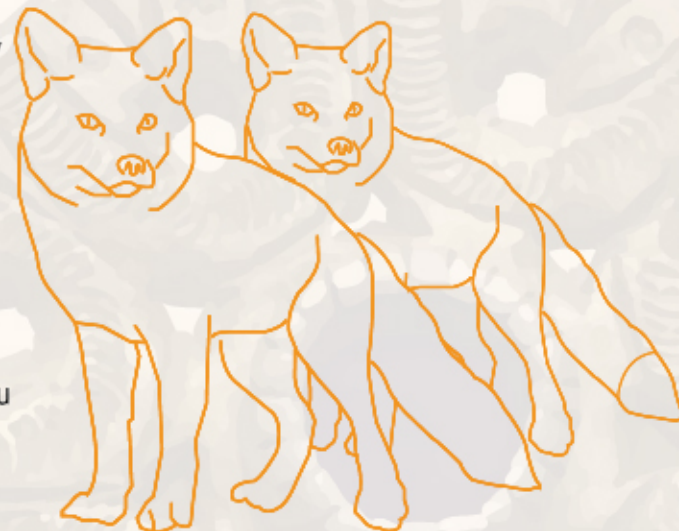
Por último, el sacerdote preguntó a su interlocutor:

¿Y usted, qué sabe hacer?

- Sólo sé convertirme en culebra, respondió, y el cura le dijo: Hazlo para ver.

Ojalá no tenga miedo, y se convirtió en culebra.

El cura maldijo a toda la familia, misma que tuvo que salir de la casa en donde vivía y desde entonces vagan por el campo convertidos en animales.



## UBICACIÓN

La etnia Saraguro se asienta en las provincias de Loja y Zamora Chinchipe, situadas al sur del país. El mayor número de personas se encuentran en la primera provincia en un territorio bastante accidentado de clima templado-frío, ubicado en la hoya del río Jubones, en las faldas del cerro Puglla.



## LENGUA

Un alto porcentaje de la población de los Saraguros son bilingües, generando un uso mayoritario del español. En ciertos sectores rurales, personas mayores y mujeres hablan el quichua, de preferencia.

## ORIGEN DEL NOMBRE

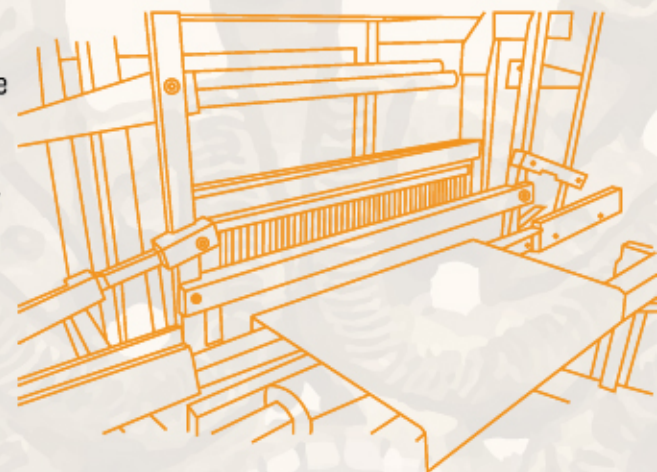
No existe etimología reconocida para el término, sin embargo se descomponen del vocablo "sara" que significa maíz, otras interpretaciones afirman que el vocablo "Gurú" o "Kuru" significa gusano, y en otras "Kuri": Oro. Su nombre está estrechamente ligado al maíz y reafirma la importancia económica, social y simbólica que éste tiene en la vida del pueblo Saraguro.



## ARTESANÍAS

### Textiles

Mediante la utilización del telar de cintura, de origen prehispánico que se ha mantenido hasta la actualidad, con el telar de mesa y de pedal, introducidos por España en América, se produce un gran cambio en la cadena de producción de telas para la vestimenta con actividades complementarias como el hilado, bordado y tinturado.



### Talla en madera

Fabricación de objetos tanto utilitarios para la cocina como finas esculturas religiosas.

### Orfebrería

Trabajo en plata para producir artículos tradicionales y complementarios como son los tupos y candongas. Las candongas es un término que, hoy en día, identifica de manera particular un modelo de arete; en Saraguro los aretes que se usan son en forma de media luna.

### Cerámica

Elaboración de objetos utilitarios y decorativos a través del uso del barro y del modelado a mano.

